

Pełnienie funkcji rodziny zastępczej oraz prowadzenie rodzinnego domu dziecka może być powierzone osobom, które:

- ♥ dają rękojmię należytego sprawowania pieczy zastępczej,
- ♥ nie są i nie były pozbawione władzy rodzicielskiej oraz władza rodzicielska nie jest im ograniczona ani zawieszona,
- ♥ wypełniają obowiązek alimentacyjny – w przypadku, gdy taki obowiązek w stosunku do nich wynika z tytułu egzekucyjnego,
- ♥ nie są ograniczone w zdolności do czynności prawnych,
- ♥ są zdolne do sprawowania właściwej opieki nad dzieckiem, co zostało potwierdzone:
 - ↳ zaświadczeniem lekarskim o stanie zdrowia wystawionym przez lekarza podstawowej opieki zdrowotnej oraz
 - ↳ opinią o posiadaniu predyspozycji i motywacji do pełnienia funkcji rodziny zastępczej lub prowadzenia rodzinnego domu dziecka wystawioną przez psychologa,
- ♥ przebywają na terytorium Rzeczypospolitej Polskiej,
- ♥ zapewniają odpowiednie warunki bytowe i mieszkaniowe umożliwiające dziecku zaspokojenie jego indywidualnych potrzeb, w tym:
 - ↳ rozwoju emocjonalnego, fizycznego i społecznego,
 - ↳ właściwej edukacji i rozwoju zainteresowań,
 - ↳ wypoczynku i organizacji czasu wolnego,
- ♥ pełnienie funkcji rodziny zastępczej zawodowej lub niezawodowej oraz prowadzenie rodzinnego domu dziecka może być powierzone osobom, które nie były skazane,
- ♥ prawomocnym wyrokiem za umyślne przestępstwo,
- ♥ w przypadku rodziny zastępczej niezawodowej co najmniej jedna osoba tworząca tę rodzinę musi posiadać stałe źródło dochodów.

WAŻNE!

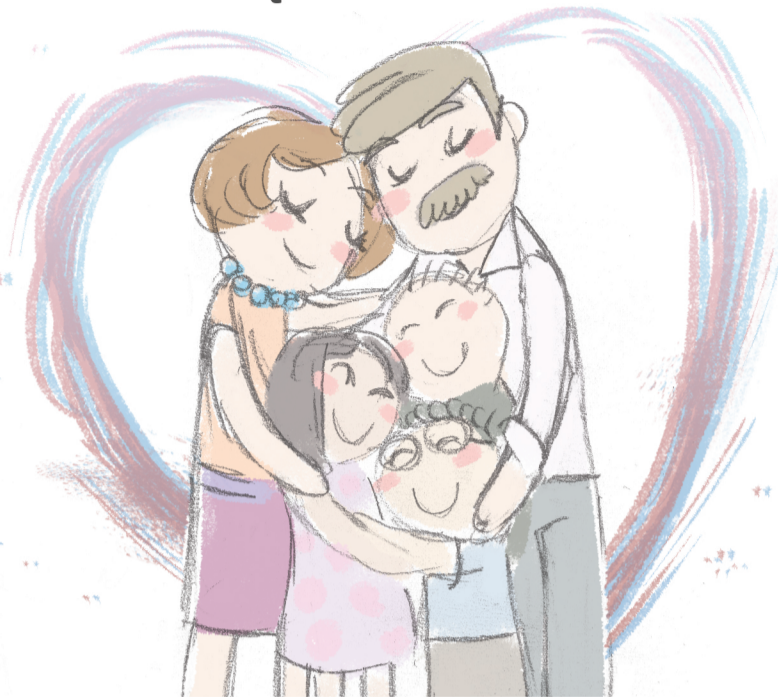
Przygotowaniem osób do pełnienia funkcji rodziny zastępczej lub prowadzenia rodzinnego domu dziecka zajmuje się organizator rodzinnej pieczy zastępczej, tj. **Miejski Ośrodek Pomocy Społecznej w Lublinie** ul. Marii Koryznowej 2d, 20-137

W tym celu należy zgłosić się do:

Działu ds. rodzinnej pieczy zastępczej i asysty rodzinnej
ul. Poniatowskiego 4
20-060 Lublin
e-mail: poniatpz@mopr.lublin.eu
tel. 81 466 55 98; 81 466 55 99

Tam otrzymacie Państwo szczegółowych informacji i wsparcia w tym zakresie

DZIEŃ RODZICIELSTWA ZASTĘPCZEGO RODZINA ZASTĘPCZA SZANSĄ NA NOWY DOM



MOPR
MOPR
Lublin

Miejski Ośrodek Pomocy
Rodzinie w Lublinie
ul. Marii Koryznowej 2d,
20-137 Lublin

DROGA DO RODZICIELSTWA ZASTĘPCZEGO

Każde dziecko potrzebuje miłości, akceptacji oraz ciepła rodzinnego domu. Nie każde dziecko ma szczęście wychowywać się w takiej rodzinie. Jest wiele rodzin, które pragną otworzyć swoje serce na przyjęcie tych dzieci.

Jak to zrobić od czego zacząć, jaką formę wybrać?

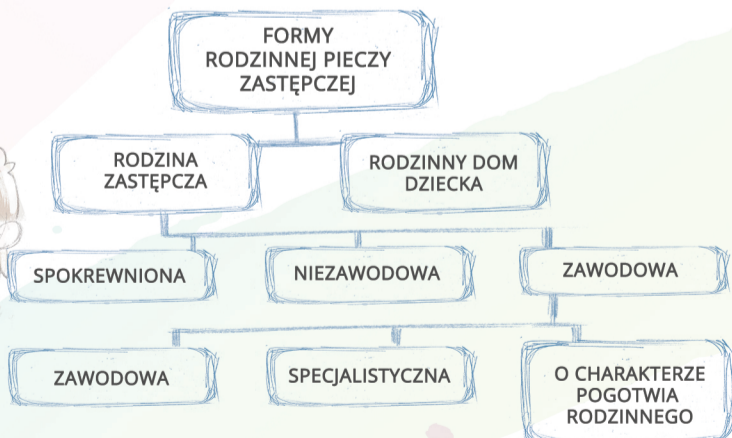
To dylematy, z którymi należy zmierzyć się na początku tej drogi.

Dzieci pozbawione możliwości wychowania się w rodzinie biologicznej, dźwigające bogaty jak na swój wiek bagaż doświadczeń, czekają na nowy dom.

Wszystkie pragną jednego – bycia kochanym! Czy wystarczy tylko kochać?

Odpowiedzią na to wyzwanie jest stworzenie warunków do budowania świadomej gotowości przyjęcia dziecka, obdarzania go miłością, szacunkiem, godnością, pomocą i wsparciem w formie rodziny zastępczej. Aby sprostać tym wymaganiom nie wystarczy tylko otwarte serce! Trzeba przejść przez drogę przygotowania, kwalifikacji i oczekiwania. Podjęcie roli rodziny zastępczej to swojego rodzaju misja, którą pragnie podjąć wiele rodzin i wielu się to udaje!

CZYM JEST RODZINNA PIECZA ZASTĘPCZA?



Rodzinę zastępczą lub rodzinny dom dziecka tworzą małżonkowie lub osoba niepozostająca w związku małżeńskim, u których umieszczono dziecko w celu sprawowania nad nim pieczy zastępczej.

Rodzina zastępcza spokrewniona – może być pełniona przez wstępnych - dziadków, pradiadków lub pełnoletnie rodzeństwo. Spokrewnionej rodzinie zastępczej przysługuje świadczenie na pokrycie kosztów utrzymania dziecka na każde umieszczone w niej dziecko w wysokości 660 zł miesięcznie.

Rodzina niezawodowa – może być pełniona przez osoby niebędące wstępnymi lub rodzeństwem dziecka, w tym przez osoby z dalszej rodziny lub też zupełnie obce (niespokrewnione z dziećmi). Niezawodowej rodzinie zastępczej przysługuje świadczenie pieniężne na każde umieszczone w niej dziecko w wysokości 1000 zł miesięcznie.

Rodzina zawodowa – sprawuje opiekę nad dziećmi umieszczonymi na pobyt długoterminowy lub – w przypadku rodziny zastępczej zawodowej pełniącej funkcję pogotwia rodzinnego – na pobyt okresowy, do czasu unormowania sytuacji dziecka, nie dłużej niż na okres 4 miesięcy. W szczególnych sytuacjach pobyt może być przedłużony do 8 miesięcy lub do zakończenia postępowania sądowego o: powrót dziecka do rodziny, przysposobienie, umieszczenie w rodzinnej pieczy zastępczej.

Rodzina zastępcza zawodowa specjalistyczna obejmuje opiekę w szczególności dzieci niedostosowane społecznie oraz dzieci posiadające orzeczenie o niepełnosprawności lub orzeczenie o znacznym lub umiarkowanym stopniu niepełnosprawności, a także małe matki z dziećmi.

W rodzinie zastępczej niezawodowej lub zawodowej w tym samym czasie może przebywać łącznie nie więcej niż 3 dzieci lub osób, które osiągnęły pełnoletność przebywając w pieczy zastępczej. W razie konieczności umieszczenia w rodzinie zastępczej licznego rodzeństwa dopuszczalne jest umieszczenie większej liczby dzieci.

W rodzinnym domu dziecka może przebywać łącznie nie więcej niż 8 dzieci oraz osób, które osiągnęły pełnoletność przebywając w pieczy zastępczej (lub w razie konieczności liczniejsze rodzeństwo).

ZADANIA RODZINNEJ PIECZY ZASTĘPCZEJ

Rodzina zastępcza oraz rodzinny dom dziecka zapewniają dziecku całodobową opiekę i wychowanie, w szczególności:

- traktują dziecko w sposób sprzyjający poczuciu godności i wartości osobowej,
- zapewniają dostęp do przysługujących świadczeń zdrowotnych,
- zapewniają kształcenie, wyrównywanie braków rozwojowych i szkolnych,
- zapewniają rozwój uzdolnień i zainteresowań,
- zaspokajają jego potrzeby emocjonalne, bytowe, rozwojowe, społeczne oraz religijne,
- zapewniają ochronę przed arbitralną lub bezprawną ingerencją w życie prywatne dziecka,
- umożliwiają kontakt z rodzicami i innymi osobami bliskimi, chyba że sąd postanowi inaczej.

KWALIFIKACJA KANDYDATÓW DO PIECZY ZASTĘPCZEJ

Kandydaci do pełnienia funkcji rodziny zastępczej zawodowej, rodziny zastępczej niezawodowej lub prowadzenia rodzinnego domu dziecka są zobowiązani do ukończenia szkolenia organizowanego przez organizatora rodzinnej pieczy zastępczej lub prowadzonego przez ośrodek adopcyjny.

